

# De tabakseest in Nederland

Louis F.J.R. Bracco Gartner ([sigmann@wanadoo.nl](mailto:sigmann@wanadoo.nl))

Een eerste verkenning van de Nederlandstalige technische literatuur laat al gauw zien dat bij de behandeling van een eest er in eerste instantie gedacht wordt aan een inrichting voor het drogen van mout en pas in tweede instantie aan een droogplaats of -vloer voor tabak. Wat dat tweede gebruik betreft wordt men dan van de bestaande literatuur, maar evenmin met behulp van het internet, niet veel wijzer. Deze bijdrage beoogt een eerste introductie te zijn. In Nederland kennen we drie soorten van tabakseesten die in verschillende tijden en vormen gebruikt zijn en nu nog gebruikt worden.

## Eestvloer

De oudste methode om tabak verder te drogen, nadat dit al eerder op de tabaksplantage heeft plaats gevonden en de tabak al gefermenteerd is, is de eestvloer. Uit de vele bewaard gebleven aanvragen bij Gemeenten blijkt dat de meeste tabaksfabrieken wel over een eestvloer beschikte. Vanwege

Zierikzeesche Nieuwsbode, 10/07/1936; p. 1/4.

### HINDERWET

BURGEMEESTER en WETHOUDERS van Zierikzee brengen ter openbare kennis, dat ter gemeentesecretarie ter inzage ligt een verzoek met bijlagen van J. PEUTE te Zierikzee, om vergunning tot het plaatsen van een electromotor van 3 P.K., voor het aandrijven van een tabak-kerfmachine, een slijpsteen en een droogtrommel, in zijn perceel aan de Korte St.-Janstraat D 351 te Zierikzee, kadastraal bekend in sectie B, no. 163.

Op Vrijdag 24 Juli a.s., des namiddags 2.30 uur, zal ten Stadhuisze gelegenheid bestaan om bezwaren tegen de inwilliging van dit verzoek in te brengen en deze mondeling en schriftelijk toe te lichten.

Zoowel de verzoeker als zij, die bezwaren hebben, kunnen gedurende drie dagen, vóór het bovengemelde tijdstip, ter secretarie der gemeente kennis nemen van de ter zake ingekomen schrifturen.

De aandacht van belanghebbenden wordt er op gevestigd, dat volgens de bestaande jurisprudentie niet tot bezop gerechtigd zijn zij, die niet overeenkomstig Art. 7 der Hinderoet OP DEN BOVENBEPAALDEN DAG VOOR HET GEM.BESTUUR ZIJN VERSCHENEN, TENEINDE HUN BEZWAREN MONDELING TOE TE LICHTEN.

Zierikzee, 10 Juli 1936.

- Burgemeester en Wethouders voornoemd, J. SCHUURBEQUE BOEIJE, Burgemeester P. F. WITTERMANS, Secretaris.

het brandgevaar was een dergelijke vergunning verplicht. Onder een ijzeren of koperen plaat werd namelijk met turf een vuur gestookt. Op de verwarmde plaat, die aan de zijkanten enigszins omhoog liep, werd de tabak uitgespreid, gedroogd en geschikt gemaakt voor verdere verwerking. De tabak, die meestal in vaten of balen werd aangevoerd, had namelijk tijdens het transport soms een muffe geur gekregen, was gevoelig voor schimmel geworden en bevatte zand, vezels en andere onregelmatigheden. De tabak werd eerst bevochtigd om breuk te voorkomen en daarna uiteen getrokken. Vervolgens werden de bladeren van hun stelen ontdaan en bracht de droogvloer of eest de tabak weer in de goede conditie terwijl men door het harken van de

tabak de onregelmatigheden verwijderde. In eerste instantie was deze tabak vooral geschikt als pijptabak, later als binnengoed voor de sigaar. Dat in een dergelijk gemetselde, soms kleine ruimte, een goede afvoer noodzakelijk was spreekt voor zich. Desalniettemin waren de arbeiders op de eestvloer omgeven door rook en smook en blootgesteld aan onder meer nicotinedampen. Volgens een beschrijving eind 19<sup>de</sup> eeuw: *'Het drogen der rooktabak ontwikkelt ammoniakale dampen, bezwangerd met nicotine en heeft plaats op ijzeren platen; de half naakte arbeiders (vaak staande op die platen) keeren de tabak en ademen deze dampen met volle teugen in'*.<sup>1</sup> De rook en de (nicotine)dampen zouden in eerste instantie niet veel verminderen met de komst van een nieuw systeem, de droogtrommel.

### Droogtrommel

De droogtrommel die in de tweede helft van de 19<sup>de</sup> eeuw in zwang kwam volgde de eestvloer op. Dergelijke eesttrommels zijn in groten getale gebruikt en verschilden in formaat naarmate de grootte van het tabaksverwerkende bedrijf. Een dergelijke eest staat onder meer afgebeeld in het boek 'De tabak en de tabaksfabrikaten', een in 1913 verschenen Nederlandse bewerking van de Duitse uitgave. Deze droogtrommel wordt mechanisch – in de 19<sup>de</sup> eeuw meestal door middel van stoomkracht- aangedreven. Het toestel heeft een dubbele wand en wordt uitwendig – vanwege de (brand)gevoeligheid van het tabaksgoed – door twee vuren verwarmd. De grote draaibare ijzeren trommel rust op vier verstelbare ijzeren rollen. Het ijzeren omhulsel, dat om de roterende droogtrommel sluit, is van buiten door een hermetisch af te sluiten dubbele mantel van sterk plaatijzer omgeven. De beide vuurhaarden onder de droogtrommel verwarmen aan de ene kant de buitenzijde van de droogtrommel en aan de andere kant de binnenzijde van de hete luchtkamer.

## Winkelhuizinge en Tabaksfabriek

### to Sneek.

De Notaris WIERDA te IJlst zal Dinsdag 16 October 1900, 's avonds 7 uur, in het Café Wijnenga, aan de Marktstraat te Sneek, in het openbaar veilen:

Eene in 1893 geheel vernieuwde WINKELHUIZINGE met Erf en FABRIEKSGEBOUW, staande op zeer gunstigen stand aan de N. Noorderhorne en aan de Marktstraat te Sneek, waarin thans Tabaks- en Sigarenfabriek, benevens Sigarenhandel wordt gedreven door Mej. Wijnenga.

De Machineriën en Gereedschappen voor Tabakskerverij, w.o. Gasmotor van 2 Pk. uit de Fabriek „Grossleij en Co., Kerfmachine, merk „Kartou“, Droogtrommel, grootste soort met 2 Vuurhaarden en Exhauser, benevens groote Slijpsteen kunnen door den koper worden overgenomen.

Biljetten houdende omschrijving van het Pand en verdere conditiën verkrijgbaar bij den Notaris.

Aanvaarding en betaling 12 Nov. 1900.

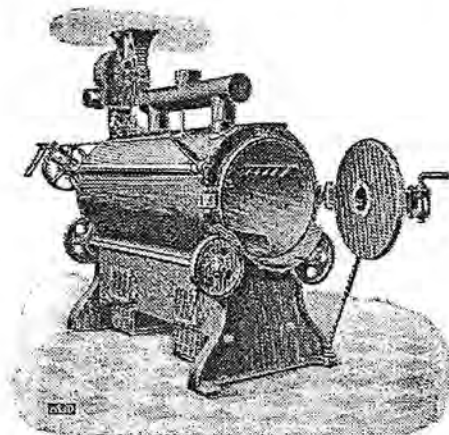


Fig. 62

Eestmachine van A. Remon te Varel i. D.



Voordat de tabak in de trommel gemengd en gedroogd wordt, heeft deze, net als bij de eestvloer, al een aantal bewerkingen ondergaan. Binnen de draaiende trommel bevinden zich ijzeren harken, scheppen of peddels die de tabak losmaken en soms van voren naar achteren transporteren. De droogtrommel is voorzien van een ijzeren deur met daarin een kleine afsluitbare opening waardoor men monsters kan nemen om te zien of de tabak inmiddels de juiste samenstelling en droging heeft. Voor een goede ventilatie is ook gezorgd. De warme dampen worden eruit gezogen en vervangen door de verse hete lucht uit de luchtkamer. De hete luchtstroom heeft een temperatuur van 80-90°C. De trommel wordt voor ongeveer een vierde deel met tabak gevuld en het drogingproces neemt 15 tot 20 minuten in beslag. Bij latere modellen gaat het vullen en legen niet met de hand maar geschiedt automatisch. Het aantal omwentelingen is te regelen naar gelang de soort te drogen tabak en de weersgesteldheid. Een andere belangrijke verbetering werd rond 1905 geïntroduceerd, waarbij de eest niet meer uitwendig met behulp van vuren verwarmd wordt, maar door middel van binnenstromende stoom. Daarmee werd het risico van brandschade of verschroeïing van de tabak tot een minimum beperkt.

De firma A. Heinen uit Varel was, naast Winicker & Lieber uit dezelfde plaats, de belangrijkste Duitse producent van eesten. Beide bedrijven maakten trouwens ook veel andere machines voor de tabaksindustrie, zoals kerfmachines en machines om de tabaksstelen te pletten. Andere

belangrijke fabrikanten zijn Sagemüller uit Bockhorn, Ferdinand Flinsch uit Offenbach en Wilh. Quester uit Keulen. Een eest uit 1888 van het fabrikaat Quester is nog altijd aanwezig in de sigarenfabriek van "De Olifant" in Kampen. Hij is toentertijd voor DM 2000 aangekocht. De eest staat op een gemetselde console en heeft twee vuurhaarden die vroeger met turf gestookt zijn. Het bleek vervolgens technisch niet mogelijk om de eest om te bouwen van deze vaste brandstof naar stoomverwarming. Wel naar aardgas, wat dan ook in 1968 gebeurde, dit was een kostbare aangelegenheid vanwege de vele aanpassingen. De aanpassing van

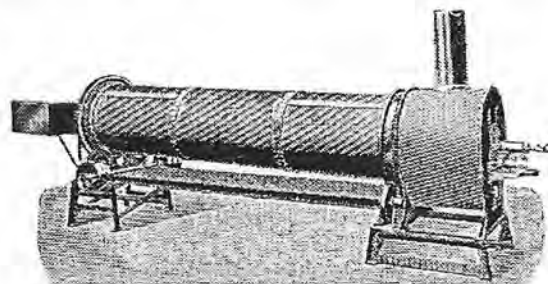
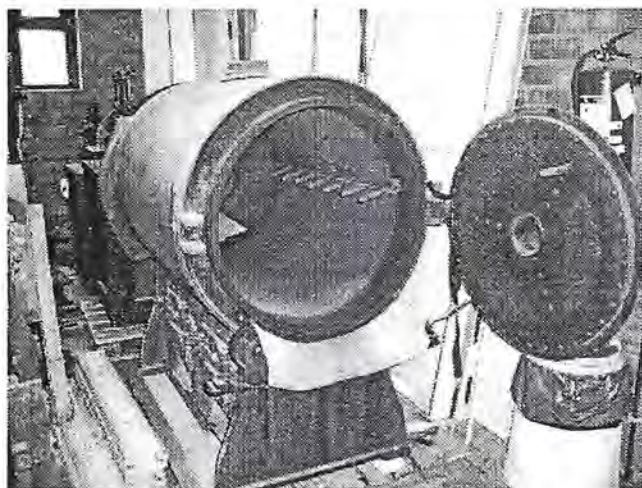


Fig. 63.  
Stoomest van Wilh. Quester te Keulen.



de exhaustor bestond onder meer uit de aanbrenging van een roestvrije chroomlaag. Verder kwamen er een ander bedieningspaneel, temperatuurregelaars en ventilatoren, waardoor met het nodige meerwerk de totale kosten 37.345 DM bedroegen. Deze investering was voor rekening van de toenmalige eigenaar, de Tabaksfabriek W. Fransen & Co. De eest is tot voor kort nog gebruikt voor het mengen en drogen van pijptabak maar de ARBO wetgeving heeft dat inmiddels verboden. In 1988 werd trouwens gevierd dat de trommel 100 jaar in het bedrijf dienst gedaan had waarbij heel toepasselijk ook 100 mensen waren uitgenodigd. Eesten van Duitse makelij zijn veel in Noord- en Oost-Nederland gebruikt, terwijl de eest van de firma John B. Adt uit Baltimore (Engeland) meer in het westen van Nederland verkocht werd. De eesten van deze fabrikant behoorden trouwens tot de eerste enkelwandige typen die tevens automatisch gevuld en geleegd werden. Ze zijn ook in Duitsland door verschillende fabrieken aangeschaft. Een ander kenmerk van dit verbeterde type is bovendien de licht oplopende helling waardoor de tabak, door de schepbladen, van voor naar achteren getransporteerd wordt. De toe- en afvoerleiding van de stoom liggen buiten de trommel, waardoor het doorlaten van de tabak geen hindernis ondervindt. Deze trommel rust op vier sterke rollen en wordt elektrisch door tandraden en trapschijven aangedreven. De omwentelingssnelheid is afgestemd op de tijd dat de tabak nodig heeft om van voor naar achteren te geraken.



*Afgebroken eestgebouwtje te Elst uit 1951, bedoeld voor de behandeling van Virginia-tabak voor sigaretten en zogeheten "Flue curing barn" (Heemkundige Stichting Amerongen)*

### **Eestgebouwtjes**

Naast de eestvloer en de eestdroogtrommel hebben we in Nederland, weliswaar in bescheiden mate, eestgebouwtjes gekend die rond 1950 in Amerongen en Elst gebouwd zijn om de tabak te drogen. De bescheiden omvang

daarvan, in tegenstelling tot in België, heeft te maken met het feit dat de tabakscultuur in Nederland, na een ervaring in en kort na de Tweede



Wereldoorlog volledig in elkaar gestort is, terwijl er in België tot op de dag van vandaag nog steeds tabak verbouwd wordt. In Nederland kende men vanaf rond 1610 al tabaksteelt die zich via Veere verplaatste naar de Utrechtse Heuvelrug, de Betuwe en de streek rond Amersfoort en die toonaangevend was in West-Europa. Zij bereikte rond 1750 haar hoogtepunt met een grote export naar de meeste West-Europese landen. De Amersfoortse snuiftabak was de meest begeerde bij onze exportlanden. Door de opkomst van de sigaar en later de sigaret, waarvoor onze tabak minder geschikt was, daalde de verbouw langzaam maar gestaag. Een kleine opleving deed zich in de jaren 1906 – 1914 voor toen de tabak uit Java en Sumatra record prijzen oprachten vanwege de toegenomen vraag vanuit de Nederlandse sigarenindustrie. Omdat ook de inlandse tabak meer opbracht en het verbouwen van tabak weer winstgevend werd, werd de tabakscultuur weer uitgebreid. De Nederlandse tabak vond zijn weg vooral naar Duitsland en Engeland en werd daar als kerf- en pijptabak gebruikt. Tijdens de Eerste Wereldoorlog stegen de prijzen nog verder tot het vijfvoudige van voor die tijd. Tabaksboeren betreurden het nu dat vele tabaksschuren inmiddels waren afgebroken. De Landbouwverslagen laten zien dat in 1919 in Nederland nog op 409 ha. tabak verbouwd werd. In 1927 bedroeg het areaal nog maar 96 ha. en in 1934 had de binnenlandse teelt met 10 ha. vrijwel geen betekenis meer. De Tweede Wereldoorlog bracht daar echter weer verandering in. De Duitse bezetter nam een groot deel van onze tabaksvoorraad in beslag, nieuwe aanvoer bleef uit waardoor de beschikbare hoeveelheid snel slonk. Veel amateurtelers probeerden in eigen behoefte te voorzien maar door het gebrek aan vakkennis liep de kwaliteit van de inlandse teelt sterk uiteen. Goede voorlichting vanuit het Ministerie van Landbouw en Visserij zorgde dat de kwaliteit over de gehele linie omhoog ging. Toch bereikte de teelt, met 39,8 ha in 1943, nooit de omvang van het begin van de eeuw. Omdat ook in de eerste jaren na de



*Het eestgebouwtje van de familie Schouten te Amerongen uit 1950. (Heemkundige Stichting Amerongen)*



bevrijding de invoer van vooral goede tabak op zich liet wachten kreeg de verbouw van tabak zelfs uitbreiding, ook buiten de traditionele streken rond de plaatsen Elst, Amerongen en Rhenen. In het Westland, de Betuwe en Noord-Brabant werd nu ook tabak verbouwd. Juist uit deze periode stammen twee bewaard gebleven droogschuurtjes in Amerongen en Elst. De eest van de familie Schouten – vader Teunis Schouten en zoon Piet - te Amerongen is rond 1950 gebouwd en heeft gedurende ongeveer vijf jaar dienst gedaan. Warme lucht zorgde ervoor dat de tabak sneller gedroogd werd dan in de oude tabaksschuren. In de hoge schuur konden meerdere lagen tabak boven elkaar gedroogd worden. In tegenstelling tot de oude methode, toen de bladeren nog aan lange stokken geregen werden, werden hier steeds drie bladeren aan een houten stok gebonden. De andere eest, te Elst, stamt uit augustus 1951 en diende voor het drogen met warme lucht van Virginia-tabak. Omdat de teelt van Virginia-tabak, bestemd voor de sigarettenindustrie, niet de gewenste kwaliteit had, wat trouwens in ons

klimaat te verwachten was, is het experiment in een vroeg stadium gestaakt en is de eest toen ook weer afgebroken. In de andere delen van Nederland verdween de productie van tabak al gauw. Alleen in Amerongen en Elst, gelet op de initiatieven daar tot het bouwen van een eest, probeerde men tegen beter weten in aan de teruglopende vraag te voldoen. De genadeklap kwam van buiten. In een groot deel van West Europa brak in 1959 de blauwe

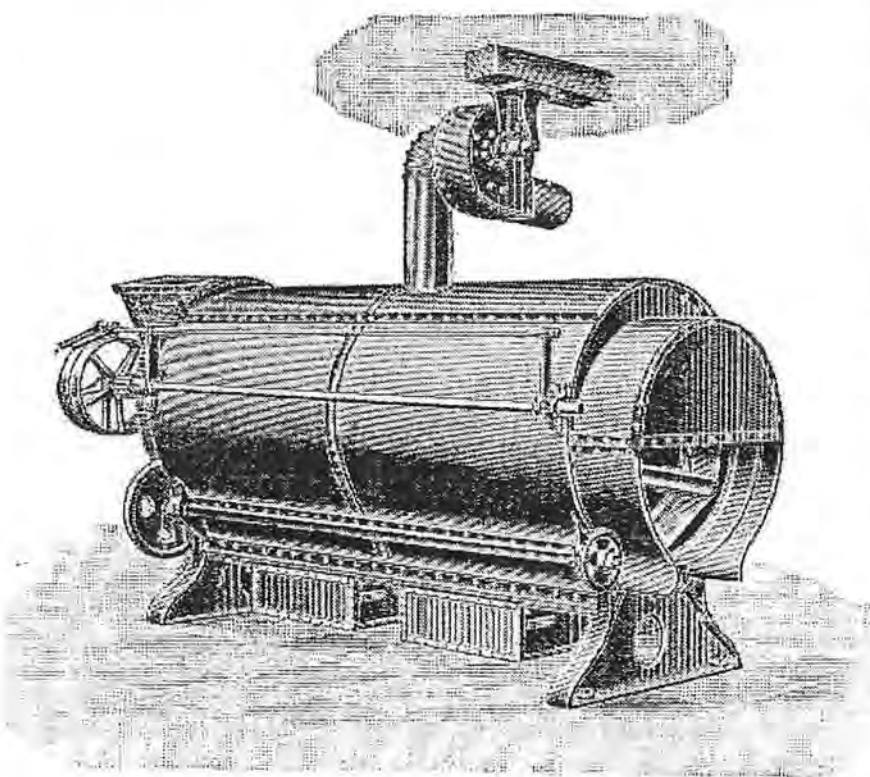


Fig. 64.

Zeef- en koelmachine van A. Heinen te Varel in Old.

schimmelziekte (*peronospera tabacina*) uit, die in Nederland voorgoed een einde maakte aan de eens zo bloeiende tabaksteelt.

## Het eesten

Eesten is ook een werkwoord. Hieronder wordt in de Nederlandse situatie verstaan het verwarmen van de tabak gedurende een korte periode van enkele minuten (ca. 8 tot 10) bij een temperatuur van 70 – 110°C. Door het eesten wordt de smaak van de tabak enigszins verbeterd, vindt er een kleine afname (2 – 4%) aan nicotine plaats en ziet de tabak er tevens wat ooglijker uit. Het eesten vindt plaats nadat de tabak gemengd is met andere tabakken en gesausd is. Het sausen van tabak is verschillend naar gelang de uiteindelijke bestemming. De tabak die dient als binnengoed voor de sigaar is van een andere samenstelling en smaak dan die voor shag of pijptabak. Glycerine en Arabische gom worden veel gebruikt om het uitdrogen van de tabak te voorkomen. Zo ook zoethout en drop. Een oplossing van glucose geeft een zachte smaak aan de tabak. Na het sausen wordt de tabak gesneden, weer goed gemengd en gedurende een nacht in een vochtige doek gewikkeld. Dan volgt het eesten en wordt de tabak op een marmere plaat gelegd om weer af te koelen. Dat het eesten van tabak alleen maar gedaan wordt bij verwerking van kleine hoeveelheden zoals door de “amateur tabakker”, spreekt voor zich.

## Literatuur en bronnen

H.G. Neeteson Lemkes, *Tabaksteelt. Handleiding voor den amateur-tabakker* (z.pl., z.j.=1950)

J.J. Herks, *De geschiedenis van de Amersfoortse tabak*. (Den Haag 1967)

H.K. Roessingh, *Inlandse tabak. Expansie en contractie van een handelsgewas in de 17<sup>e</sup> en 18<sup>e</sup> eeuw in Nederland*. (Wageningen 1976)

Wolf, J. Nederlandse bewerking door S.C.J. Bertram, *De tabak en de tabaksfabrikaten*. (Leiden 1913)

Foto's eesten in Amerongen en Elst zijn beschikbaar gesteld door de “Heemkundige Stichting Amerongen”.

Sigarenfabriek “De Olifant” te Kampen, correspondentie en offerte voor aanpassing eest met de Wilh. Quester machinefabriek te Keulen.

Verdere documentatie en informatie door Hans Heupink, Ootmarsum.

---

<sup>1</sup> F.W. Westerouen van Meeteren, *Handboek der nijverheids-hygiëne Deel II* (Den Haag 1893), 208



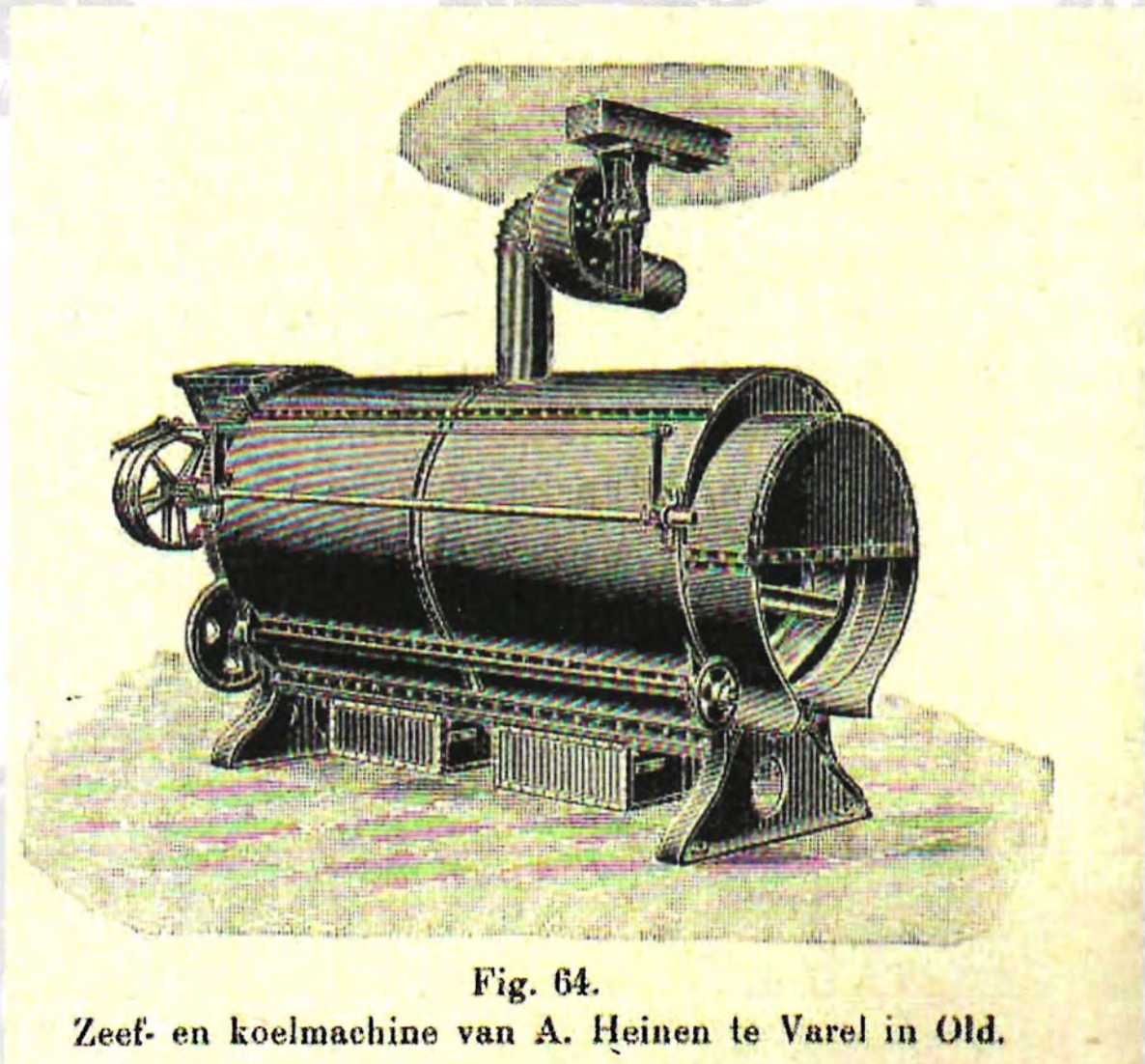


Fig. 64.

Zeef- en koelmachine van A. Heinen te Varel in Old.

Zie artikel over tabakseesten op pag. 2404

\*

\*

NEDERLAND